

**CONSORCI DEL TRANSPORT PÚBLIC
DEL CAMP DE TARRAGONA,
AUTORITAT TERRITORIAL DE MOBILITAT**

**Informe relatiu als treballs de Control Financer
corresponents a l'exercici 2016**

Protocol número : 10.642



An independent member of

BKR
INTERNATIONAL

**CONSORCI DEL TRANSPORT PÚBLIC DEL CAMP DE TARRAGONA,
AUTORITAT TERRITORIAL DE MOBILITAT**

Carrer d' Anselm Clavé, 1
43004 Tarragona


Barcelona, 14 de desembre de 2017

Senyor,

En relació a l'encàrrec rebut, ens plau adjuntar-vos l'informe relatiu als treballs de Control Financer corresponents a l'exercici 2016 relatiu al Consorci del transport públic del camp de Tarragona, autoritat territorial de mobilitat.

El treball s'ha elaborat d'acord amb l'abast que s'especifica en el mateix i incorpora aquelles propostes que han de permetre millorar els seus procediments i incrementar l'eficàcia d'aquest instrument de gestió.

Faura-Casas, Auditors-Consultors, S.L.



Pere Ruiz Espinós.
Soci

An independent member of
BKR
INTERNATIONAL



INDEX

1. INTRODUCCIÓ.....	3
1.1. Objecte social i naturalesa de l'entitat	3
1.2. Òrgans de govern del Consorci.....	4
1.3. Activitats desenvolupades durant l'exercici:.....	4
2. OBJECTIU DEL NOSTRE TREBALL.....	6
3. ABAST I PROCEDIMENTS	7
4. DOCUMENTACIÓ EXAMINADA.....	12
5. RESULTATS DEL TREBALL.....	13
5.1. Anàlisi de la liquidació del pressupost de l'exercici.	13
5.2. Revisió de la normativa aplicable a l'àrea de personal.....	14
5.3. Adequació de la contractació administrativa a les disposicions normatives d'aplicació per l'entitat.....	16
5.4. Anàlisi del compliment de la normativa en relació a les subvencions concedides.	19
5.5. Anàlisi del compliment de la normativa en relació a les subvencions rebudes.	20
5.6. Proves de compliment de la normativa en matèria d'endeutament.	20
5.7. Proves de compliment de la normativa en matèria de patrimoni.	21
5.8. Compliment de la normativa en relació a les tarifes i preus públics aplicats.	21
5.9. Anàlisi del compliment de la normativa relativa a estudis i dictàmens.....	22
5.10. Proves de compliment sobre les despeses de dietes i viatges	22
5.11. Proves de compliment sobre les despeses protocol·làries i de representació.....	23
5.12. Proves de compliment sobre les despeses d'assistència a Consells i Òrgans Col·legiats.....	23
5.13. Compliment de la normativa de prevenció de riscos laborals.....	25
5.14. Compliment de la normativa de prevenció de protecció de dades.....	25
5.15. Compliment de la normativa de tramesa dades SEC95.....	27
6. CONCLUSIONS	29
7. RECOMANACIONS.....	33



I. INTRODUCCIÓ

El control financer és aquell procediment de control, propi de la intervenció i dels òrgans de control intern de l'administració pública, que té per objecte verificar que la gestió i el funcionament d'una entitat, d'un servei, d'un programa, d'una concessió del sector públic es desenvolupa amb subjecció a l'ordenació jurídica, determinar la seva situació econòmic - financera i patrimonial de conformitat amb les disposicions que els regeixen, així com verificar que la gestió econòmic-financera s'adequa als principis d'eficiència, economia i eficàcia.

En aquest marc, correspon a la Intervenció de la Generalitat de Catalunya la realització del control financer del **Consorci del transport públic del camp de Tarragona, autoritat territorial de mobilitat** (en endavant el Consorci o l'entitat).

Faura-Casas, Auditors-Consultors, S.L., ha col·laborat amb la Intervenció de la Generalitat, en virtut del contracte de serveis formalitzat amb el Consorci, per realitzar els treballs de execució del referit control financer d'acord amb el que disposen les normes d'auditoria del sector públic.

I.1. Objecte social i naturalesa de l'entitat

El *Consorci del transport públic del Camp de Tarragona, autoritat territorial de mobilitat* (d'ara endavant el Consorci o l'Entitat) és una entitat del sector públic de la Generalitat de Catalunya. Mitjançant Acord de Govern de data 28 d'abril de 2003 se'n va autoritzar la seva constitució i n'autoritza els Estatuts. Aquests van ser modificats per l'Acord de Govern GOV/93/2010 d'11 de maig, publicat en el DOGC núm. 5637 de data 27 de maig de 2010 i posteriorment per l'Acord de Govern GOV/9/2015 d'27 de gener, publicat en el DOGC núm. 6799 de data 29 de gener de 2015.

En reunió del Consell d'Administració de data 17 de desembre de 2015 s'informe sobre la finalització dels tràmits d'adaptació dels estatuts del Consorci a la Llei 27/2013.

El Consorci va ser constituït com una entitat de dret públic integrada per la Generalitat de Catalunya, a través del Departament de Política Territorial i Obres Públiques (actualment Departament de Territori i Sostenibilitat) i els ajuntaments de Tarragona, Reus i Valls com a membres fundadors i els ajuntaments de Cambrils, Vila-seca i Salou com a membres no fundadors.

En data 31 de desembre de 2016, també són membres del Consorci els ajuntaments de Calafell i Falset i els Consells Comarcals de l'Alt Camp, el Baix Camp, el Baix Penedès, la Conca de Barberà, el Priorat i el Tarragonès.



1.2. Òrgans de govern del Consorci

Segons consta en l'article 6 dels estatuts, els òrgans del Consorci són els següents:

- a) Òrgans de govern
 - President o Presidenta
 - Consell d'Administració
 - Comitè Executiu
- b) De Gestió
 - Gerent
- c) De Consulta i participació:
 - El consell territorial de la mobilitat de l'ATMCT
- d) D'assessorament:
 - Comissió tècnica d'operadors de transport públic
 - Comissió d'assessorament jurídic
 - Comissió tècnica
 - Comissió econòmica

1.3. Activitats desenvolupades durant l'exercici:

ATM Camp de Tarragona, és un consorci que té les següents funcions:

- 1) Elaboració de propostes per a la planificació dels serveis de transport públic i l'establiment de programes d'explotació coordinada per a tots els operadors públics o privats que els presten.
- 2) Elaboració de propostes per a la planificació de les infraestructures de transport públic.
- 3) Elaboració, tramitació i avaluació dels plans directores de mobilitat.
- 4) Emissió d'informes respecte del plans de mobilitat urbana, dels plans de serveis i dels estudis d'avaluació de la mobilitat generada.
- 5) La política de tarifes dels serveis de transport públic adherits, que comporta la definició del projecte del nou model de sistema de tarifes comú, del seu projecte d'implantació i de les seves fases de desenvolupament, si escau.
- 6) Anàlisi i estudi de l'evolució del mercat global de la mobilitat amb especial atenció al seguiment de l'evolució dels desplaçaments en transport públic i en transport privat.

- 7) Disseny de la política de finançament per subvenir el dèficit dels serveis i les despeses de funcionament de l'estructura de gestió.
- 8) Creació d'una imatge corporativa del sistema de transport públic col·lectiu i del mateix Consorci amb total respecte i compatibilitat amb les pròpies dels titulars i operadors.
- 9) Realització de campanyes de comunicació amb l'objectiu de promoure la utilització del sistema de transport públic entre la població.
- 10) Foment de la cultura de la mobilitat sostenible entre els ciutadans.
- 11) Elaboració de propostes de millorament de la seguretat en el transport.
- 12) Elaboració de propostes de coordinació amb els operadors ferroviaris relatius a la integració dels serveis ferroviaris en el sistema de transport públic col·lectiu.
- 13) Establiment de relacions amb altres administracions per al millor compliment de les funcions atribuïdes al Consorci de conformitat amb els estatuts.
- 14) Aplicació i finançament de mesures per a l'ús racional del vehicle privat.
- 15) Elaboració i finançament de propostes per a l'ús racional de les vies i de l'espai públic, en aspectes com l'aparcament, les àrees de vianants o la implantació de carrils reservats per al transport públic o les bicicletes.

2. OBJECTIU DEL NOSTRE TREBALL

El *Consorti del transport públic del Camp de Tarragona, autoritat territorial de mobilitat* resta subjecte a auditoria en el marc del que estableix l'article 71 del Text Refós de la Llei de Finances Públiques de Catalunya, que preveu que les auditories les realitzi la Intervenció General, ja sigui amb mitjans propis o amb auditors externs contractats amb aquesta finalitat. En compliment d'això indicat, el règim de control i contractació dels serveis d'auditoria del Consorci es troba regulat per les "Instruccions de la Intervenció General en relació al règim de comptabilitat i control dels consorcis adscrits a la Generalitat de Catalunya", de data 16 de març de 2015.

En aplicació de les esmentades instruccions, el propòsit del treball, serà emetre un informe de compliment i recomanacions de normativa del sector públic, d'acord amb l'abast i les instruccions determinat per la Intervenció General de la Generalitat de Catalunya en la gestió de fons públics, en el que s'avaluarà el grau de compliment de les finalitats i els objectius del consorci continguts en els seus estatuts.



3. ABAST I PROCEDIMENTS

En relació al control financer sobre el compliment de la legalitat de l'entitat, les àrees objecte del nostre anàlisi abastaran la revisió dels següents extrems:

1. Anàlisi de la liquidació del pressupost de l'exercici.

Els treballs de revisió sobre la liquidació del pressupost se centraran en:
Revisió de les modificacions pressupostàries realitzades durant l'exercici, així com la seva aprovació d'acord amb les base d'execució.

2. Revisió de la normativa aplicable a l'àrea de personal.

En referència a l'àrea de personal, els nostres procediments s'enfocaran a:

- Revisió dels llibres de visites per possibles sancions o incompliments de la normativa.
- Revisió del conveni d'aplicació.
- Revisió de l'organigrama de la entitat, detall de la plantilla, així com la seva aprovació.
- Anàlisi d'altres i baixes de l'exercici analitzat.
- Revisió i anàlisi del model 190 i creuament amb registres comptables, resums de nòmines, etc.
- Revisió i anàlisi de la variació de la despesa respecte exercicis anteriors.
- Anàlisi dels diferents conceptes retributius.
- Anàlisi de la contractació i remuneracions del personal directiu de l'entitat.
- Validació del compliment de la Llei de Pressupostos referent a la supressió de la paga extraordinària.
- Anàlisi de la partida d'altres despeses socials, així com de la seguretat social a càrrec de l'empresa.

3. Adequació de la contractació administrativa a les disposicions normatives d'aplicació per l'entitat.

Els treballs de revisió sobre la contractació s'haurien d'enfocar a la revisió d'una mostra de diferents expedients de contractació tramitats durant l'exercici analitzat, en concret:

- Previ a la realització de proves de compliment sobre una mostra d'expedients, s'analitzarà el grau d'aplicació per l'entitat del TRLCSP (art.3).



- Selecció i revisió d'una mostra de contractes adjudicats durant l'exercici, de diferents tipologies i volums de despesa, i diversitat de procediments d'adjudicació.
 - Revisió a partir del model 347 de declaracions d'operacions amb tercers, per determinar o no la idoneïtat de la realització de diferents procediments de contractació no menor, així com la detecció de possibles fraccionaments de la despesa.
 - Revisió dels diferents aspectes de compliment que conformin l'expedient de contractació (Plecs de clàusules administratives i de prescripcions tècniques, terminis, expedient, publicitat, concurrència, perfil del contractant, etc...).
4. Anàlisi del compliment de la normativa en relació a les subvencions concedides.

L'anàlisi de la revisió de les subvencions concedides per l'entitat consistirà en:

- Anàlisi dels criteris de comptabilització de les subvencions concedides per l'entitat.
 - Anàlisi d'una mostra significativa de les subvencions concedides per l'entitat. Aquesta mostra englobarà la diferent tipologia de subvencions que pugui haver-se atorgat (concessió directe/concurrència competitiva). Per la mostra seleccionada d'expedients s'analitzarà la totalitat del procediment des de la sol·licitud fins a la justificació efectuada i el pagament.
5. Anàlisi del compliment de la normativa en relació a les subvencions rebudes. L'anàlisi de la revisió de les subvencions rebudes per l'entitat consistirà en:
- Anàlisi dels criteris de comptabilització de les subvencions i transferències rebudes per l'entitat.
 - Anàlisi d'una mostra significativa de les subvencions i transferències tant corrents com de capital rebudes per l'entitat amb objecte verificar el seu correcte reconeixement i compliment de les condicions imposades en cada cas:
 - a. Mitjançant la documentació suport de que disposa l'entitat
 - b. Efectuant circularització a tercer per tal de confirmar saldos

6. Proves de compliment de la normativa en matèria d'endeutament.

Respecte a l'endeutament a llarg i curt termini s'analitzarà:

- Per l'endeutament a llarg termini:
 - a. Per les entitat classificades en el sector Administració Pública de la Generalitat s'analitzarà que els operacions formalitzades durant l'exercici 2016 no comportin un increment d'endeutament respecte a l'endeutament que tenien autoritzat a 31 de desembre de 2015.
 - b. Comprovar que les operacions d'endeutament han estat degudament autoritzades mitjançant acord de govern.
- Per l'endeutament a curt termini:
 - a. Verificar que el límit per les operacions d'endeutament amb termini de reemborsament igual o inferior a un any no és superior al 25% sobre l'estat de despeses del pressupost de l'entitat.
 - b. Per les entitats classificades en el sector Administració Pública de la Generalitat s'analitzarà que els operacions formalitzades durant l'exercici 2016 no comportin un increment d'endeutament respecte a l'endeutament que tenien autoritzat a 31 de desembre de 2015.

7. Proves de compliment de la normativa en matèria de patrimoni.

Respecte a l'àrea de patrimoni (pel que respecte als arrendaments, adquisició d'immobles, locals o drets reals i obres, així com per les assegurances) serà analitat el compliment del previst al:

- Decret Legislatiu 1/2002, de 24 de desembre, pel qual s'aprova el text refós de la Llei de patrimoni de la Generalitat.
- Llei 7/2011, de 27 de juliol, de mesures fiscals i financeres. (Obres > 600.000 euros)

Així mateix en el cas d'obres, s'analitzarà una mostra dels expedients de contractació adjudicats durant l'exercici.

8. Compliment de la normativa en relació a les tarifes i preus públics aplicats.

Respecte a les tarifes i/o preus aplicats durant l'exercici analitzat:

- Sol·licitar la relació de tarifes o preus aprovades i comprovar que les mateixes han estat aprovades per l'òrgan competent.
- Per una mostra d'ingressos analitzar l'aplicació de les tarifes aprovades.



9. Anàlisi del compliment de la normativa relativa a estudis i dictàmens.

Respecte als estudis i dictàmens serà analitzat:

- Compliment per part de l'entitat, de l'Acord de Govern de 9/12/2009 protocol d'actuació en l'àmbit d'actuació de l'Administració de la Generalitat de Catalunya i del seu sector públic en relació a la contractació d'estudis i dictàmens.
- Amb l'objectiu de detectar l'existència d'Estudis i Dictàmens que no s'hagin tramitat seguint les actuacions derivades de l'Acord de Govern de 09/12/2009, s'analitzarà el Grup 62 "serveis exteriors" per tal de detectar possibles despeses d'estudis, dictàmens i/o treballs de consultoria que s'hagi d'haver tramitat seguint les actuacions derivades de l'Acord de Govern de 09/12/2009.

10. Proves de compliment sobre les despeses de dietes i viatges

Respecte a les despeses de dietes i viatges la revisió consistirà en:

- Per una mostra de les despeses comptabilitzades per l'entitat en concepte de despeses de viatges, locomoció, taxis, assistències, transports, etc. S'analitzarà el compliment del Decret 138/2008, de 8 de juliol, d'indemnitzacions per raó del servei.

11. Proves de compliment sobre les despeses protocol tàries i de representació.

Respecte a les despeses protocol tàries i de representació la revisió consistirà en:

- Per una mostra de les despeses comptabilitzades per l'entitat en concepte de despeses protocol tàries i de representació, s'analitzarà el compliment del previst a l'acord de Govern de 20 de gener de 2009, sobre la gestió i control de despeses de representació.

12. Proves de compliment sobre les despeses d'assistència a Consells i Òrgans Col·legiats.

Respecte a les despeses per assistència a Consells i Òrgans Col·legiats la revisió consistirà en:

- Anàlisi dels estatuts de l'Entitat al objecte d'identificar els òrgans i membres de govern de l'entitat.
- Demanar a l'entitat quines dietes tenen establertes per assistència a Consells i Òrgans Col·legiats i que aquestes hagin estat aprovades per l'òrgan competent.



- En el cas que l'entitat efectui el pagament de despeses per assistència, analitzar per una mostra de les despeses comptabilitzades:
 - a. Comprovar que els imports satisfets no superen els imports que estableix l'Acord de Govern d'l de juny de 2010 que modifica els imports de l'Acord de Govern de 1994.
 - b. Creuar amb el model 190.
 - c. Creuar amb les actes de les reunions dels Òrgans de Govern per veure l'efectiva assistència les mateixes

13. Compliment de la normativa de prevenció de riscos laborals.

Per la revisió del compliment normatiu relatiu a la prevenció de riscos laborals:

- S'analitzarà quina és modalitat que l'entitat segueix per a l'organització de recursos per a les activitats preventives (Reial Decret 39/1997, de 17 de gener, pel que s'aprova el Reglament dels Serveis de prevenció i Reial Decret 337/2010, de 19 de març, que modifica el Reglament dels Serveis de Prevenció).
- Se sol licitarà i analitzarà:
 - a. el pla de prevenció de riscos laborals de l'entitat.
 - b. la programació anual del servei de prevenció.
 - c. la memòria anual d'activitat.

14. Compliment de la normativa de protecció de protecció de dades.

Per la revisió del compliment normatiu relatiu a la protecció de dades, se sol licitarà a l'entitat:

- la publicació al DOGC de la creació, la modificació o la supressió dels fitxers de dades de caràcter personal.
- La documentació justificativa de la inscripció al Registre de Protecció de Dades de Catalunya.
- Si durant els últim anys ha estat objecte d'auditoria de l'Autoritat Catalana de Protecció de Dades; o si ha contractat una auditoria sobre el compliment de la llei de protecció de dades; o ha realitzat una auditoria interna, d'acord amb l'obligatorietat que per a determinats fitxers s'estableix a la LOPD i al reglament de desplegament.



15. Anàlisi del compliment de la normativa en relació a les subvencions concedides.
16. L'anàlisi del compliment de la normativa de tramesa de dades SEC95 consistirà en analitzar si l'entitat ja enviat en temps i forma la totalitat de la informació a la que està obligada per ser una entitat inclosa en el sector administracions públiques de la Generalitat de Catalunya.

L'auditoria es realitzaria d'acord amb les normes d'auditoria pròpies del sector públic i, en tot allò no regulat explícitament per aquestes, seran aplicables els principis i normes d'auditoria generalment acceptats, especialment les normes de l'Instituto de Contabilidad y Auditoría de Cuentas (I.C.A.C.).

4. DOCUMENTACIÓ EXAMINADA

Per a portar a terme la nostra revisió, a banda de la diversa documentació ja facilitada pels responsables de l'entitat durant el nostre treball d'auditoria financera, serà analitzada entre d'altra, la següent documentació:

- Comptes Anuals a 31 de desembre de 2016.
- Estatuts del Consorci
- Procediments interns i de control dissenyats per l'entitat.
- Actes dels òrgans de Govern
- Pressupost de l'exercici 2016.
- Modificacions de crèdit
- Liquidació del pressupost
- Bases d'execució del pressupost
- Conveni laboral aplicable i taules salarials per al 2016.
- Contractacions de personal realitzats en l'exercici 2016.
- Procediments de contractació administrativa realitzada durant l'exercici 2016.



5. RESULTATS DEL TREBALL

5.1. Anàlisi de la liquidació del pressupost de l'exercici.

Com s'ha indicat en apartats anteriors l'abast de la nostra revisió s'ha centrat en l'anàlisi de les modificacions pressupostàries realitzades durant l'exercici 2016.

Durant l'exercici 2016 s'han aprovat dues modificació de crèdit:

1) Modificació 2016/3 per la incorporació de romanents de crèdit de l'exercici 2015.

La modificació per la incorporació de romanents de crèdit afectats, va ser aprovada pel Consell d'Administració del Consorci en data 11 de maig de 2016. Es va incrementar el crèdit pressupostari de diverses partides de despesa: Compres de béns i serveis (capítol 2) per import 895.462,33, transferències corrents (capítol 4) per import de 972.433,71 euros i inversions (capítol 6) per import de 700 euros, essent el total de 1.868.596,04 euros finançats amb Romanent de tresoreria de l'exercici 2015.

D'acord amb l'article 8.f de les bases d'execució del pressupost de l'exercici 2015 (prorrogades), si bé l'aprovació d'aquest tipus de modificació pressupostària es troba delegada en el Comitè executiu del Consorci degut al limitat nombre de Consells d'Administració que es convoquen, en aquest cas, l'aprovació es va poder efectuar pel Consell d'Administració.

2) Modificació 2016/6 per incorporació de romanents lliures de tresoreria de l'exercici 2015.

La modificació per la incorporació de romanents lliures de tresoreria de l'exercici 2015 va ser aprovada pel Comitè executiu del Consorci en data 17 de novembre de 2016. Es van incorporar 1.924.245,51 euros finançats amb Romanent de tresoreria de l'exercici 2015 destinats a:

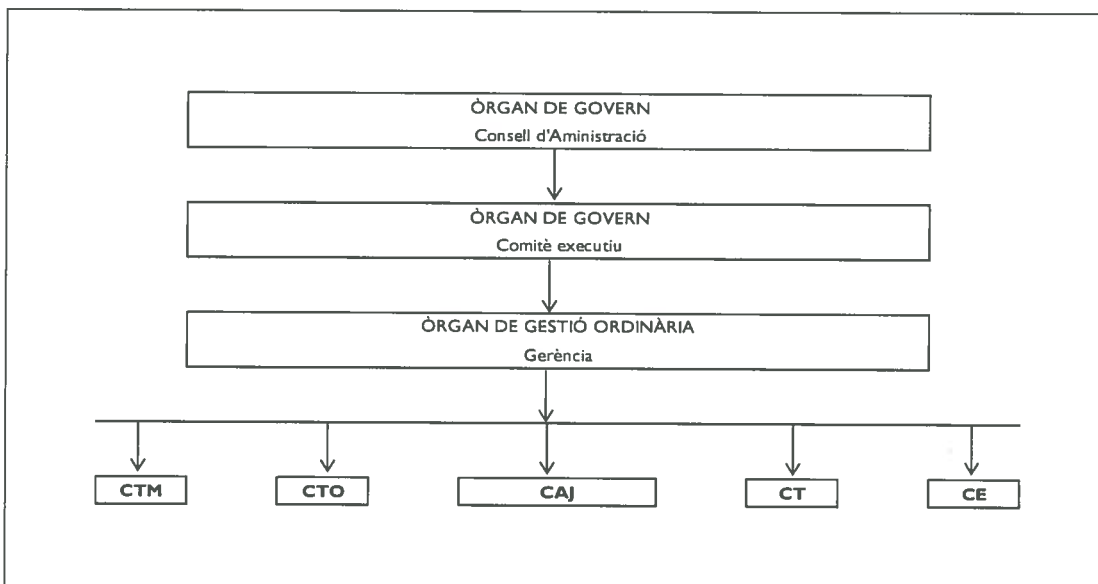
- Incorporar 1.825.531,82 euros a compte de les transferències previstes pel Departament de Territori i sostenibilitat en el pressupost 2016.
- Destinar 16.584,48 euros a l'aplicació pressupostària 470.0001 "Transferències corrents a empreses privades".
- Destinar 82.129,31 euros a l'aplicació pressupostària 227.0089 "Altres treballs realitzats per altres empreses".



5.2. Revisió de la normativa aplicable a l'àrea de personal.

Organigrama del Consorci

L'organigrama vigent del Consorci durant l'exercici 2016 és el següent:



Durant l'exercici 2016 no hi ha hagut cap variació en el nombre de treballadors de l'entitat respecte a l'exercici anterior.

La plantilla del Consorci consta de cinc treballadors: Un gerent (A1) i quatre treballadors aïllats al VI Conveni del Personal Laboral de la Generalitat de Catalunya: un tècnic (A2), dos administratius (C1), i una auxiliar administrativa (C2), d'acord amb el que es regula a l'article 26 dels estatuts, "Règim del personal" del Consorci.

Quant a les retribucions de tot el personal, s'aplica la resolució TRI/1596/2006, de 7 d'abril, per la qual es disposa la inscripció i la publicació del VI Conveni col·lectiu únic del personal laboral de la Generalitat de Catalunya.

Llibre de visites

No consta cap inscripció durant l'exercici 2016.

Altes i baixes durant l'exercici

Durant l'exercici 2016 no s'han produït ni altes ni baixes.

Paga extra:

Durant l'exercici 2016, en compliment del Decret Llei 4/2016, de 21 de juny de la Generalitat de Catalunya, l'entitat ha pagat 38 dies de la paga extra (20,77%) que va ser objecte de supressió en el mes de desembre de l'exercici 2012.

No és pràctica de l'entitat provisionar a 31 de desembre, l'import corresponent a la part meritada i no pagada de la paga extraordinària del mes de juny de l'exercici següent, que suposaria un import de 4.879,86 euros.

Conceptes retributius

En referència al personal directiu:

Existeix un gerent sense contracte d'alta direcció.

En referència a la revisió dels conceptes retributius:

S'ha revisat una mostra de 2 treballadors de diferents categories professionals, destacant els següents extrems:

- Hem verificat que el total de les nòmines de cada treballador coincideix amb la retribució declarada al model 190, així com la seva coincidència amb els registres comptables i els resums de nòmines.
- Hem realitzat comparativa entre la retribució de l'any 2015 i la del 2016 de cada treballador, observant increments retributius en termes d'homogeneïtat de l'1%.

Altres aspectes:

De les proves de revisió realitzades en matèria de seguretat social:

- S'han verificat els TC's de l'exercici i el pagament en els terminis establerts.
- S'han verificat els imports pendents de pagament a 31 de desembre, i el seu correcte reflex comptable.



- S'han verificat proves per a la validació de la despesa registrada durant l'exercici objecte de la nostra anàlisi.

De les proves de revisió d'altres despeses socials:

- No s'han efectuat aportacions a plans de pensions d'ocupació o contractes d'assegurança col·lectiva, en compliment de l'article 31 de la Llei de Pressupostos per al 2015 de la Generalitat de Catalunya prorrogats per al 2016.
- No s'ha retribuït al personal per ajuts en concepte de Fons d'Acció Social ni tampoc altres que tinguin la mateixa naturalesa o finalitat, d'acord amb les restriccions de l'article 32 de la Llei de Pressupostos per al 2015 de la Generalitat de Catalunya prorrogats per al 2016.
- No s'han reconegut percepcions derivades dels sistemes d'ajut per al menjar, tiquets restaurant o similars, d'acord amb les restriccions de l'article 32 abans esmentat.

5.3. Adequació de la contractació administrativa a les disposicions normatives d'aplicació per l'entitat.

Subjecció a la normativa de contractació pública

El Consorci és considerat com a poder adjudicador – administració pública, i per tant, és d'aplicació plena el Reial Decret Legislatiu 3/2011, de 14 de novembre, pel qual s'aprova el Text Refós de la Llei de Contractes del Sector Públic (TRLCSP), sense necessitat de disposar d'unes instruccions internes de contractació que donin compliment als principis generals bàsics que han de regir la contractació administrativa.

Aquesta consideració resulta ajustada al que es regula en els articles 3.1.e) i 3.2.e) del TRLCSP.

Perfil del contractant

El Consorci disposa d'un perfil del contractant al que es pot accedir a través de la seva pàgina web (www.atmcamptarragona.cat)

Anàlisi de la contractació efectuada

D'acord amb la informació facilitada pel Consorci, durant l'exercici 2016 es van tramitar els següents contractes:

- Contracte per a la consulta de la caducitat de les targetes
- Contracte per a l'assistència en l'elaboració d'un informe tècnic amb el tractament a efectes de l'impost del valor afegit.
- Contracte per la compra de targetes.
- Contracte per a les notificacions en el sistema de pantalles.
- Contracte per a la campanya d'informació de la caducitat de 8 anys de les targetes.
- Contracte per a la compra de 100 adhesius A-4 per a la informació de títols.
- Contracte per a la fabricació de pals de pantalla
- Contracte per a pòsters i flyers d'informació sobre la caducitat de les targetes
- Contracte per a la compra de targetes (II)

De la relació anterior hem analitzat els següents expedients:

- Compra de targetes
- Compra de targetes (II)

De la revisió efectuada dels dos expedients, els quals van ser tramitats com a contractes menors, no hem observat incidències., tret de la tramitació efectuada en relació a la compra de targetes (II) en què es va demanar pressupostos a 4 empreses i es van rebre 3 ofertes amb els següents pressupostos:

- Aplicard: (17.295,46 € + IVA)
- Calmell: (14.280,00 € + IVA)
- Akrocard (13.365,00 € + IVA)

No ens consta informe tècnic justificant l'adjudicació a l'empresa Calmell quan la seva oferta no era la econòmicament més avantatjosa. Tanmateix, en la sol·licitud a les entitats especificava que el termini de lliurament fos de dues setmanes a partir de la comanda i l'empresa a qui se li ha acceptat el pressupost era la que es comprometia dins aquest termini. L'empresa que oferia el preu més avantatjós, duplicava el termini de lliurament.

Despeses que no disposen d'un procediment de contractació ajustat al TRLCSP.

A continuació s'indiquen aquelles despeses que, derivat de la revisió efectuada del model 347 de l'exercici 2016, i pel seu import, serien susceptibles de ser contractades mitjançant els procediments establerts en la normativa de contractació pública que és d'aplicació al Consorci:

Tercer	IVA inclòs
TERESA Y JOSÉ PLANA, EMPRESA PLANA SL	15.667.988,69
HISPANO IGUALADINA SL	2.129.067,15
AUTOCARES DEL PENEDÈS SA	935.678,41
EMPRESA MUNICIPAL DE TRANSPORTS PÚBLICS DE TARRAGONA SA	904.239,07
RENFE VIAJEROS SA	210.875,51
LA HISPANO DE FUENTE EN-SEGURES SA	173.331,53
REUS TRANSPORT PÚBLIC SA	139.008,66
TRANSPORTS PÚBLICS DEL PRIORAT I DOMÈNECH SL	72.258,10
ALTRAN INNOVACIÓN SLU	43.439,00
LOGISTA SA	43.318,68
CINTOI BUS SL	30.490,69
PREPAY TECHNOLOGIES,S.A	28.853,07

Aquests serveis corresponen als serveis de transport públic a l'àrea de referència del Consorci, així com a la venda i recàrrega de títols de transport.

Els convenis que tenen per objecte l'adhesió per part de les empreses operadores al Sistema integrat de tarifes del Camp de Tarragona, regulen els serveis de transport de l'àrea de referència del Consorci. Aquests convenis se signen a tres bandes pel President del Comitè Executiu de l'ATMT, el Secretari per a la Mobilitat del Departament de Política Territorial i Obres Públiques de la Generalitat de Catalunya i pel representat de la mercantil. El conveni d'adhesió sota el que treballen les referides entitats, no s'ha sotmès a la normativa de contractació Pública i es prorroga automàticament cada exercici. D'acord amb manifestacions de l'Entitat, durant l'exercici 2016 s'ha iniciat un projecte de planificació de la contractació per tal d'analitzar la situació i procedir a adequar, si s'escau, els procediments i modalitats de contractació aplicats.

Respecte als contractes l'objecte dels quals és la "Venda i Recàrrega dels Títols de Transport de l'ATM Camp de Tarragona" es continua sense efectuar cap procediment d'adjudicació dels previstos a la TRLCSP. Aquests contractes es prorroguen de forma automàtica.

D'acord amb les manifestacions del Consorci, actualment s'està treballant per definir, si s'escau, un sistema públic d'habilitació per a la distribució de targetes i títols integrats de transport de l'ATMT, que garanteixi la lliure concurrència en la corresponent licitació.

5.4. Anàlisi del compliment de la normativa en relació a les subvencions concedides.

Durant l'exercici 2016 la despesa reconeguda per Subvencions corrents ascendeix a 59.643,12 euros corresponents a les subvencions atorgada a l'Ajuntament de Cambrils i a l'Ajuntament de Valls a l'exercici 2010.

En la revisió efectuada s'ha seleccionat la subvenció a l'Ajuntament de Valls en tractar-se de la de major import, el qual ascendeix a 36.600,00 euros.

Es tracta de la subvenció per a l'elaboració de Plans de Mobilitat Urbana tal i com s'estableixen a la Llei 9/2003 de 13 de juny de la mobilitat.

Amb data de 28 de juliol de 2009 es van aprovar les bases reguladores per a municipi inclosos dins l'àmbit del Consorci del Transport Públic del Camp de Tarragona.

Amb data 26 de novembre de 2009, l'Ajuntament de Valls va fer la seva sol·licitud, essent atorgada el 26 de gener de 2010 per import de 36.600,00 euros.

Un cop aportada i revisada per part del Consorci la documentació justificativa aportada s'aprovà el seu pagament i en data 29 de febrer de 2016 es transfereix a l'ajuntament de Valls la subvenció atorgada.

En data 11 de desembre de 2017 ha estat aportat per part de l'Ajuntament de Valls el compte justificatiu de la subvenció rebuda per la redacció del Pla de Mobilitat Urbana (PMU) de Valls.

5.5. Anàlisi del compliment de la normativa en relació a les subvencions rebudes.

Els ingressos corresponents a transferències i subvencions corrents (capítol IV d'ingressos) registrats a l'exercici 2016 pel Consorci presenten la següent composició:

Descripció	Previsions Definitives	Drets reconeguts Nets	Recaptació Neta	Pendent de cobrament
DEL DEPARTAMENT DE TERRITORI I SOSTENIBILITAT	16.313.577,34	10.909.413,74	10.909.413,74	0,00
AJUNTAMENT DE TARRAGONA	349.787,86	349.787,86	349.787,86	0,00
AJUNTAMENT DE REUS	273.324,32	273.324,32	273.324,32	0,00
AJUNTAMENT DE CAMBRILS	75.900,39	75.900,39	75.900,39	0,00
AJUNTAMENT DE VALLS	62.436,88	62.436,88	62.436,88	0,00
AJUNTAMENT SALOU	61.002,93	61.002,93	61.002,93	0,00
AJUNTAMENT DE VILA-SECA	48.697,02	48.697,02	48.697,02	0,00
AJUNTAMENT DE FALSET	7.924,50	7.924,50	7.924,50	0,00
AJUNTAMENT DE CALAFELL	3.000,00	3.000,00	3.000,00	0,00
TOTAL CAP. IV	17.195.651,24	11.791.487,64	11.791.487,64	0,00

La totalitat dels ingressos corresponen a transferències corrents d'entitats consorciades, les quals es corresponen amb les aprovades amb el pressupost de l'entitat. De la circularització efectuada no s'ha rebut respostes però a través procediments alternatius s'ha validat el 100% dels ingressos reconeguts i el 100% dels saldo pendent de cobrament.

L'entitat no ha rebut subvencions corrents a l'exercici 2016.

L'Entitat no ha rebut transferències ni subvencions de capital a l'exercici 2016.

5.6. Proves de compliment de la normativa en matèria d'endeutament.

Durant l'exercici 2016 l'entitat no ha formalitzat cap operació d'endeutament amb entitats financeres.

5.7. Proves de compliment de la normativa en matèria de patrimoni.

Respecte a l'àrea de patrimoni, s'ha de fer esment que el Consorci no té formalitzats arrendaments, no ha adquirit immobles a l'exercici 2016, ni han efectuat obres significatives.

Per altra banda i respecte a la tramitació efectuada per l'entitat respecte a les pòlisses d'assegurances que donen cobertura al seu patrimoni, s'ha de fer esment que l'entitat no té contractades pòlisses d'assegurances al respecte. Tanmateix, el valor net comptable dels actius de l'entitat és poc significatiu, en concret 1.682,26 €.

Respecte a la seu de l'entitat, hem de fer esment que aquesta es troba regulada a l'article 4 dels seus estatuts, on s'indica que el domicili social de l'entitat es fixa inicialment a la Casa Gasset, carrer d'Anselm Clavé, 1, de Tarragona, sense perjudici que pugui ser modificat per Acord del Consell d'Administració. No ens consta cap altre document on és regulin les condicions per la utilització dels espais que utilitza l'entitat. Segons indicacions de l'entitat s'està tramitant un document de cessió dels espais.

Les pòlisses que hi ha contractades són per a cobrir la responsabilitat civil dels òrgans de Govern.

5.8. Compliment de la normativa en relació a les tarifes i preus públics aplicats.

Els estatuts del Consorci, aprovats en data 28 d'abril de 2003, no fan esment, que l'entitat hagi d'aprovar anualment una tarifa de preus per als serveis que presta indirectament als usuaris. Tampoc no en fan esment ni a la modificació GOV/93/2010, d'11 de maig ni a l'Acord GOV/9/2015, de 27 de gener, els quals són vigents durant l'exercici 2015.

El Consell d'Administració del Consorci del Transport Públic del Camp de Tarragona, en sessió del dia 17 de desembre de 2015 va aprovar mantenir a l'exercici 2016 la gamma de títols i les tarifes vigents als títols integrats de l'ATM del Camp de Tarragona.

De l'anàlisi efectuada hem observat que s'han aplicat les tarifes aprovades per a l'exercici 2016 que es corresponen amb les aprovades l'exercici 2014.

5.9. Anàlisi del compliment de la normativa relativa a estudis i dictàmens.

Amb l'objectiu de detectar l'existència d'Estudis i Dictàmens que no s'hagin tramitat seguint les actuacions derivades de l'Acord de Govern de 09/12/2009 protocol d'actuació en l'àmbit d'actuació de l'Administració de la Generalitat de Catalunya i del seu sector públic en relació a la contractació d'estudis i dictàmens, hem analitzat els extractes comptables de despesa del Grup 62 "serveis exteriors", en concret els Comptes 623 "serveis professionals" i 629 "altres despeses" per tal de detectar possibles despeses d'estudis, dictàmens i/o treballs de consultoria.

De l'anàlisi efectuada no hem observat cap despesa en aquests comptes corresponents a estudis, dictàmens i/o treballs de consultoria.

5.10. Proves de compliment sobre les despeses de dietes i viatges

D'acord amb els comptes de despesa de l'entitat, a 31 de desembre de 2016, el detall de les despeses registrades és el següent:

Econ.	Descripció	Despeses compromeses	Obligacions reconegudes netes	Pagaments	Obligacions pdts. pagament	Romanents de crèdit
2300001	DIETES, LOCOMOCIÓ I TRASLLATS	2.159,01	2.159,01	2.062,91	96,10	1.707,36

De les despeses comptabilitzades per l'entitat en concepte de despeses de viatges, locomoció, taxis, assistències, transports, etc., hem analitzat el compliment del Decret 138/2008, de 8 de juliol, d'indemnitzacions per raó del servei per una mostra que representa el 39,57% del total.

La revisió efectuada ha estat satisfactòria, no observant-se cap incidència significativa a destacar.

5.11. Proves de compliment sobre les despeses protocol·làries i de representació.

Una vegada analitzats els conceptes de despesa susceptibles de correspondre a despeses protocol·làries i de representació, aquests serien els següents:

Econ.	Descripció	Despeses compromeses	Obligacions reconegudes netes	Pagaments	Obligacions pdts. pagament	Romanents de crèdit
2260002	ATENCIIONS PROTOCOL·LÀRIES I REPRESENTATIVES	0,00	0,00	0,00	0,00	1.449,89
2260003	PUBLICITAT, DIFUSIÓ I CAMPANYES INSTITUCIONALS	7.414,22	6.554,22	5.558,52	995,70	64.005,78

De les despeses comptabilitzades per l'entitat en concepte de despeses protocol·làries i de representació, etc., hem analitzat, una factura per import de 4.344 euros (66,28% de les obligacions reconegudes) corresponents a la compra de fundes per a targetes, tríptics i adhesius publicitaris i a insercions publicitàries en diaris.

La revisió efectuada ha estat satisfactòria, no observant-se cap aspecte significatiu a destacar.

5.12. Proves de compliment sobre les despeses d'assistència a Consells i Òrgans Col·legiats.

D'acord amb el certificat del secretari de l'entitat de data 26 de de novembre de 2016, els membre del Consell d'Administració són els següents:

- President: Pere Padrosa Pierre
- Vice-Presidents: Begoña Floria Eseberri
Marc Arza Nolla
- Vocals: Francesc Anguela Bonet
Yolanda Quilez Castán
Pere Granados Carrillo
F.Xavier Farriol Roigés
Ramon Ferré Solé
Benjamin Cubillo Vidal
Josep M. Fortuny Olivé
Trinitat Castro Salomó
F. Xavier Hormigós Mesa



Òscar Peris i Ródenas
Fernando Fargas Moreno
Baptista Capell Solsona
Lluís Angosto Poza
Joan Lapuente LLadó
Pere Virgili Domínguez

- Vocal observador: Emilio Ablanado Reyes
- Secretari: Miquel Àngel Bru Esteban

D'acord a les actes de l'exercici 2016, els membres del comitè executiu són els següents:

- Presidenta: Trinitat Castro Salomó
- Vocals:
Begoña Floria Eseberri
Marc Arza Nolla
Francesc Anguela Bonet
Yolanda Quílez Castán
Benjamin Cubillo Vidal
Josep Maria Fortuny Olivé
Xavier Hormigós Mesa
- Secretari: Miquel Àngel Bru Esteban

De la revisió efectuada tant del model 190 com dels comptes de despesa del Consorci i de les actes del Consell de Govern corresponents a l'exercici 2016, no tenim constància que l'entitat hagi satisfet cap despesa per assistència als òrgans de govern, ni tingui establert cap remuneració al respecte.



5.13. Compliment de la normativa de prevenció de riscos laborals.

El Consorci té contractat el servei de prevenció de riscos laborals a l'empresa "Sociedad de Prevención de Nueva Activa, SLU" (en endavant SP. Activa).

SP. Activa va elaborar el Pla de Prevenció sobre el qual es basa l'activitat de prevenció de riscos laborals de l'entitat pel període I de gener de 2016 a 31 de desembre de 2016.

SP. Activa va elaborar la memòria anual de l'activitat preventiva especialitat medicina del treball (vigilància de la Salut) pel període I de gener de 2016 a 31 de desembre de 2016.

En data 10 de desembre de 2015 SP. Activa va emetre el seu informe tècnic d'avaluació de riscos i proposta de planificació de mesures.

El Consorci disposa de la identificació i avaluació de riscos per cada lloc de treball.

5.14. Compliment de la normativa de prevenció de protecció de dades.

Mitjançant ORDRE TES/21/2015, de 27 de gener, es creen i es regulen els fitxers de dades de caràcter personal gestionats pels consorcis del transport públic de les àrees de Girona, Lleida i el Camp de Tarragona, autoritats territorials de mobilitat. DOGC 6.803 de data 04/02/2015.

L'Entitat té inscrits a l'Autoritat Catalana de Protecció de Dades els fitxers de dades de caràcter personal de què disposa.

Els fitxers de dades de caràcter personal amb els que el Consorci compta són els següents:

- ✓ Persones usuàries
- ✓ Contractació
- ✓ Registre d'entrada i sortida
- ✓ Membres dels òrgans estatutaris
- ✓ Suggeriments, reclamacions i consultes
- ✓ Contactes
- ✓ Recursos humans
- ✓ Accions promocionals

La totalitat dels fitxers han estat catalogats com de nivell de seguretat "bàsic", tret del de "recursos humans" que ha estat catalogat com de "nivell Alt".

L'article 96.1 del Reial Decret 1720/2007, de 21 de desembre, pel que s'aprova el Reglament de desenvolupament de la Llei Orgànica 15/1999, de 13 de desembre, de protecció de dades de caràcter personal estableix que:

"A partir del nivel medio los sistemas de información e instalaciones de tratamiento y almacenamiento de datos se someterán, al menos cada dos años, a una auditoría interna o externa que verifique el cumplimiento del presente título".

S'ha comprovat que amb data 3 de novembre de 2016, s'ha emès per part de l'Autoritat Catalana de Protecció de Dades, un informe d'auditoria amb el següent resultat:

- El formulari Sol·licitud de targeta personalitzada ordinària de l'ATM Camp de Tarragona proporciona informació en relació amb el tractament de les dades personals que recull. Aquesta informació s'adequa al que exigeix l'art. 5 de la LOPD.
- L'ATM no té un document de seguretat que reculli les mesures d'índole tècnica i organitzativa, tal com disposa l'art. 88 del RLOPD.
- L'ATM té un procediment documentat per fer efectiu l'exercici dels drets ARCO dels afectats. El procediment auditat és conforme l'art. 25 del RLOPD i estableix els terminis adequats per donar-hi resposta.

Es requereix a l'entitat que realitzi un Document de Seguretat. Aquest va ser aprovat pel Comitè executiu del Consorci en data 20 de juliol de 2017.

5.15. Compliment de la normativa de tramesa dades SEC95.

Es presenta a continuació la tramesa d'informació econòmic - financera relativa a l'exercici 2016, efectuada per l'entitat durant l'exercici 2016-2017, així com la data en que es va efectuar, d'acord amb la informació facilitada per l'entitat:

Informació a remetre mensualment:

Fitxers	PCI	Data enviament						
		Gener	Febrer	Març	Abril (2)	Maig (3)	Maig correcció	Juny (4)
Comptabilitat Financera	CF	10-feb	10-mar	11-abr	18-may	10-jun		08-jul
Comptabilitat Pressupostària	AG	10-feb	10-mar	11-abr	18-may	10-jun		12-jul
Annexos d'informació complementària	ANPI	12-feb	10-mar	11-abr	18-may	10-jun	13-jun	12-jul
Període mig de pagament	PMP	12-feb	10-mar	(1)	18-may	13-jun		12-jul
Despeses de personal	DP	10-feb	10-mar	11-abr	18-may	10-jun		08-jul
Operacions amb tercers	OP	no procedeix	no procedeix	no procedeix	no procedeix	no procedeix	no procedeix	no procedeix

Fitxers	PCI	Juliol	Agost	Setembre	set. Corr.	Octubre	Novembre	Nov. Correc.	Desembre
Comptabilitat Financera	CF	09-ago	09-sep	07-oct		07-nov	07-dic		19-gen
Comptabilitat Pressupostària	AG	09-ago	09-sep	07-oct		07-nov	07-dic	12-dic	19-gen
Annexos d'informació complementària	ANPI	09-ago	09-sep	07-oct		07-nov	07-dic		19-gen
Període mig de pagament	PMP	09-ago	12-sep	07-oct	10-oct	07-nov	12-dic		19-gen
Despeses de personal	DP	09-ago	09-sep	07-oct		07-nov	07-dic		19-gen
Operacions amb tercers	OP	no procedeix	no procedeix	no procedeix		no procedeix	no procedeix		no procedeix

- (1) PCI tancat: no es pot realitzar la tramesa
- (2) PMP: envien nova plantilla i donen de termini fins el 17/05
- (3) Data inicialment prevista 10/06 ampliada fins el 13/06
- (4) Data inicialment prevista 10/07. Per problemes amb PCI es prorroga fins el 12/07

Com es pot observar als quadres anteriors, per la informació de gener a novembre, no tota la informació es va lliurar dintre dels deu dies naturals a comptar des de l'últim dia del mes que es tracti.

No obstant, s'ha de fer esment que a efectes del PCI (Punt central d'informació de la Generalitat) la informació consta com a lliurada en termini, tret del ANP, al ampliar-se els terminis en diverses ocasions per problemes en les comunicacions.

Informació a remetre abans del 31 de març

Fitxers	PCI	Data enviament	Correcció
Comptabilitat Financera	CD	31-mar	
Comptabilitat Pressupostaria	AD	31-mar	
Annexos d'informació complementària	AND	31-mar	06-abr
Període mig de pagament	PPD	31-mar	06-abr
Despeses de personal	DPD	31-mar	
Operacions amb tercers (M347)	OPI	31-mar	
Model 190	MI90	06-abr	

Com es pot observar al quadre anterior, no tota la informació es va lliurar dins el termini previst, com seria el model 190.

Informació a remetre abans de 20 de juliol

Fitxers	PCI	Data enviament
Comptabilitat Financera	CT	28-jun
Comptabilitat Pressupostaria	AT	28-jun
Comptes Anuals Formulats	CA	28-jun
Liquidació pressupostària	LP	28-jun
Acta d'aprovació de comptes	ACA	28-jun
Informe d'Auditoria	IA	28-jun

6. CONCLUSIONS

Dels treballs efectuats i que es detallen al punt 5 anterior en relació al control financer realitzat del Consorci del transport públic del Camp de Tarragona, autoritat territorial de mobilitat corresponent a l'exercici 2016, es detallen a continuació les conclusions obtingudes:

Liquidació del pressupost

Durant l'exercici 2016, s'han aprovat dues modificació de crèdit, per incorporació de romanents de crèdit de l'exercici 2015 que van ser aprovades pel Consell d'Administració del Consorci en data 11 de maig de 2016 i pel Comitè executiu el 17 de novembre de 2016.

Despeses de personal

Durant l'exercici 2016 no hi ha hagut cap variació en el nombre de treballadors de l'entitat respecte a l'exercici anterior.

Quant a les retribucions de tot el personal, s'aplica la resolució TRI/1596/2006, de 7 d'abril, per la qual es disposa la inscripció i la publicació del VI Conveni col·lectiu únic del personal laboral de la Generalitat de Catalunya. A l'article 26 dels estatuts es regula el Règim del personal del Consorci. Les retribucions del personal a l'exercici 2016 han incrementat un 1% respecte a les de l'exercici anterior.

Contractació administrativa

El Consorci és considerat com a poder adjudicador – administració pública, i per tant, és d'aplicació plena el Reial Decret Legislatiu 3/2011, de 14 de novembre, pel que s'aprova el Text Refós de la Llei de Contractes del Sector Públic (TRLCSP), sense necessitat de disposar d'unes instruccions internes de contractació que donin compliment als principis generals bàsics que han de regir la contractació administrativa.

De la contractació efectuada a l'exercici 2016 hem observat que en el cas de l'expedient tramitat per la compra de targetes, no consta informe tècnic justificant l'adjudicació a la oferta econòmicament més avantatjosa. Tanmateix, en la sol·licitud a les entitats especificava que el termini de lliurament fos de dues setmanes a partir de la comanda i l'empresa a qui se li ha acceptat el pressupost era la que es comprometia dins aquest termini. L'empresa que oferia el preu més avantatjós, duplicava el termini de lliurament.

Per altra part, el Consorci no ha sotmès a la normativa de contractació Pública, prorrogant automàticament cada exercici els convenis que tenen per objecte l'adhesió per part de les empreses operadores al Sistema integrat de tarifes del Camp de Tarragona, on es regulen els serveis de transport de l'àrea de referència del Consorci.

D'acord a la Llei 5/2017 de 28 de març, es fa una modificació de l'article 201 de la Llei 21/2015 de Fiançament del transport públic de Catalunya on s'afegeix la disposició addicional dotzena on es regulen la durada dels Convenis d'adhesió al sistema tarifari integrat segons el següent text: "Disposició addicional dotzena. Durada dels convenis d'adhesió al sistema tarifari integrat que hagin estat subscrits o siguin subscrits entre consorcis de transport públic, autoritats territorials de mobilitat o altres operadors públics i administracions titulars de transport públic

Els convenis d'adhesió al sistema tarifari integrat que hagin estat subscrits o siguin subscrits en l'àmbit competencial dels consorcis de transport públic o les autoritats territorials de mobilitat, atesa la naturalesa especial de convergència institucional del sistema tarifari integrat i la rellevància del sistema en la prestació del servei públic de transport, poden tenir una durada superior al termini màxim de vigència regulat per als convenis en la normativa aplicable i poden ésser objecte de pròrrogues anuals, a fi de garantir la seguretat jurídica del sistema tarifari integrat."

D'acord amb manifestacions de l'Entitat, s'ha iniciat un projecte de planificació de la contractació per tal d'analitzar la situació i procedir a adequar, si s'escau, els procediments i modalitats de contractació aplicats.

Subvencions Concedides

Durant l'exercici 2016 consten despeses reconegudes per import de 59.643,12 euros corresponents a subvencions atorgades a l'Ajuntament de Cambrils i a l'Ajuntament de Valls. El reconeixement de l'obligació corresponent a la Subvenció atorgada per l'Entitat a l'Ajuntament de Valls es va produir amb anterioritat a l'aportació del compte justificatiu de la subvenció, que es va produir en data 11 de desembre de 2017.

Subvencions rebudes

De l'anàlisi efectuada no hem observat incidències, corresponent en la seva totalitat a transferències corrents de les entitats consorciades.

Endeutament

Durant l'exercici 2016 l'entitat no ha formalitzat cap operació d'endeutament amb entitats financeres.

Patrimoni

L'entitat no té contractades pòlisses d'assegurances que donin cobertura al seu patrimoni. Tanmateix, el valor net comptable dels actius de l'entitat és poc significatiu, en concret 1.682,26 €.

Respecte a la seu de l'entitat hem de fer esment que aquesta es troba regulada a l'article 4 dels seus estatuts, on s'indica que el domicili social es fixa inicialment a la Casa Gasset, carrer d'Anselm Clavé, 1, de Tarragona, sense perjudici que pugui ser modificat per Acord del Consell d'Administració. No ens consta cap altre document on és regulin les condicions per la utilització dels espais que utilitza l'entitat malgrat l'entitat està treballant per a regularitzar la situació .

Les pòlisses que hi ha contractades són per a cobrir la responsabilitat civil dels òrgans de govern.

Tarifes i preus públics

El Consell d'Administració del Consorci del Transport Públic del Camp de Tarragona, en sessió del dia 17 de desembre de 2015 va aprovar mantenir a l'exercici 2016 la gamma de títols i les tarifes vigents als títols integrats de l'ATM del Camp de Tarragona.

De l'anàlisi efectuada en relació a les tarifes aplicades no hem observat incidències.

Estudis i dictàmens

De l'anàlisi efectuada no hem observat cap despesa corresponents a estudis, dictàmens i/o treballs de consultoria que s'hagin de tramitar seguint les actuacions derivades de l'Acord de Govern de 09/12/2009 protocol d'actuació en l'àmbit d'actuació de l'Administració de la Generalitat de Catalunya.

Despeses de dietes i viatges

De les despeses comptabilitzades per l'entitat en concepte de despeses de viatges, locomoció, taxis, assistències, transports, etc., hem analitzat el compliment del Decret 138/2008, de 8 de juliol, d'indemnitzacions per raó del servei per una mostra que representa el 39,57% del total de la despesa per aquest concepte.

La revisió efectuada ha estat satisfactòria, no observant-se cap incidència significativa a destacar.



Despeses protocol làries i de representació

De les despeses comptabilitzades per l'entitat en concepte de despeses protocol làries i de representació, etc., hem analitzat, una factura per import de 4.344 euros (66,28% de les obligacions reconegudes) corresponent a la compra de motxilles publicitàries.

La revisió efectuada ha estat satisfactòria, no observant-se cap aspecte significatiu a destacar.

Despeses d'assistència a Consells i Òrgans Col·legiats

De la revisió efectuada tant del model 190 com dels comptes de despesa del Consorci, i de les actes dels Òrgans de Govern de l'entitat corresponents a l'exercici 2016, no hem observat que l'entitat hagi satisfet cap despesa per assistència als òrgans de govern ni tingui establert cap remuneració al respecte.

Prevenió de riscos laborals

En referència al compliment normatiu relatiu a la prevenció de riscos laborals i la modalitat amb la que el consorci organitza els seus recursos per a les activitats preventives, es dona compliment al Reial Decret 39/1997, de 17 de gener, pel que s'aprova el Reglament de Serveis de Prevenció i al Reial Decret 337/2010, de 19 de març, que modifica el reglament de Serveis de Prevenció.

Protecció de dades

L'Entitat té inscrits a l'Autoritat Catalana de Protecció de Dades els fitxers de dades de caràcter personal de què disposa.

S'ha comprovat que amb data 3 de novembre de 2016, l'Autoritat Catalana de Protecció de Dades, ha emès un informe d'auditoria on es recomanava que l'entitat realitzés un Document de Seguretat. Aquest document va ser aprovat pel Comitè Executiu en data 20 de juliol de 2017.

Tramesa de dades SEC95

De l'anàlisi efectuada hem observat que puntualment algun fitxer es van enviar forma del termini establert.

7. RECOMANACIONS

En base al treball efectuat i a les conclusions obtingudes dels treballs de control financer del Consorci, corresponents a l'exercici 2016 es recomana:

- a) Els convenis que tenen per objecte l'adhesió per part de les empreses operadores al Sistema integrat de tarifes del Camp de Tarragona i els contractes l'objecte dels quals és la "Venda i Recàrrega dels Títols de Transport", s'haurien d'ajustar al regulat en el Reial Decret Legislatiu 3/2011, de 14 de novembre, pel que s'aprova el Text Refós de la Llei de Contractes del Sector Públic.
- b) En relació a la utilització dels espais actualment ocupats per l'entitat, es recomana formalitzat per escrit un document on és regulin les condicions per la seva utilització, més enllà del previst al seus estatuts.
- c) El pagament dels ajuts s'ha d'adaptar al previst a les bases reguladores de la convocatòria de les subvencions i al previst a la normativa reguladora de subvencions pel que fa a la justificació.
- d) L'entitat hauria de lliurar dintre dels terminis previstos tota aquella informació que li és requerida en tant Administració Pública del Sector de la Generalitat de Catalunya.